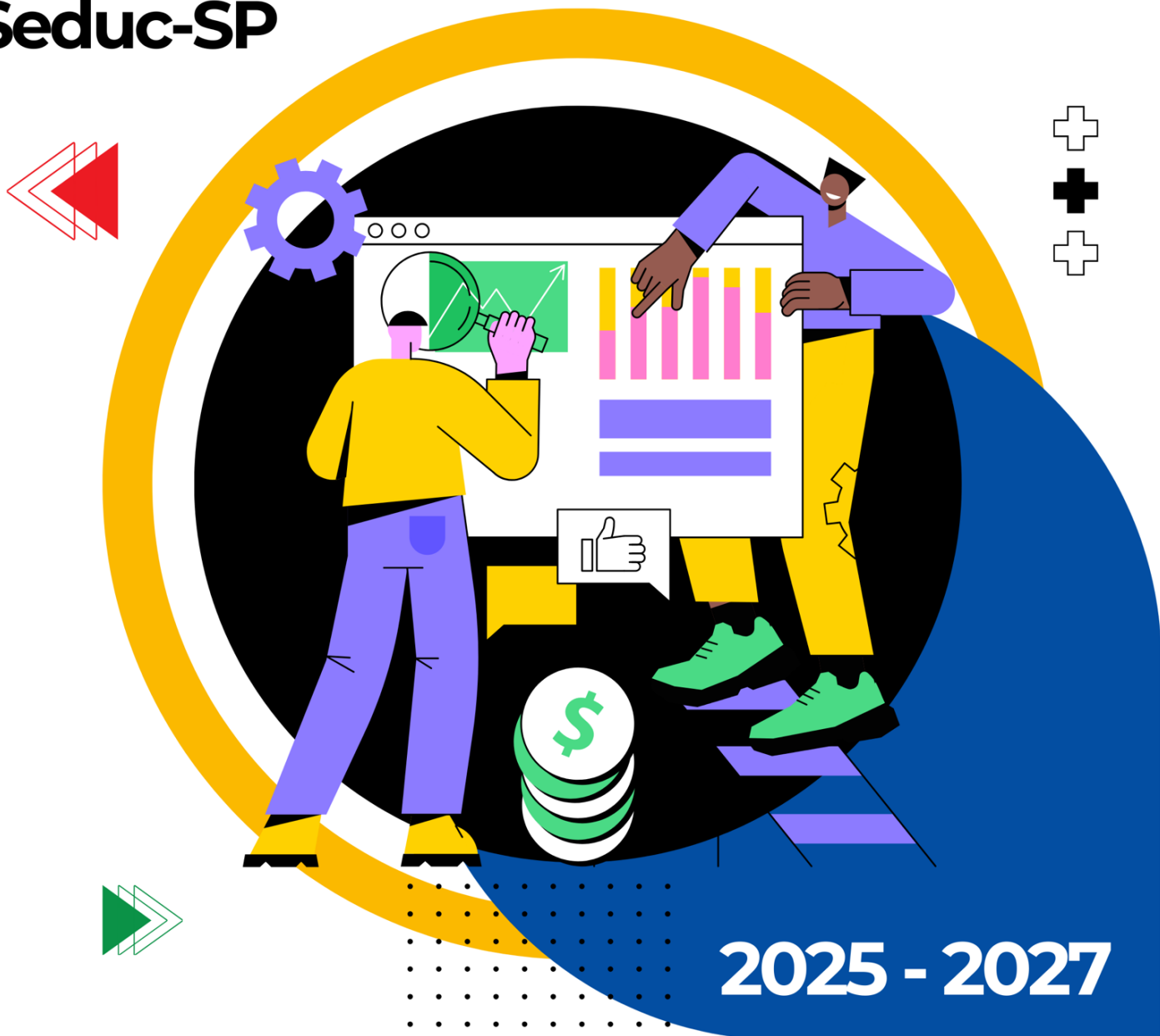


# PLANO DE DADOS ABERTOS (PDA)

Seduc-SP



2025 - 2027

Secretaria da  
Educação



**SÃO PAULO**  
GOVERNO DO ESTADO  
SÃO PAULO SÃO TODOS



## **GOVERNO DO ESTADO DE SÃO PAULO**

### **Governador**

Tarcísio Gomes de Freitas

### **Secretário da Educação**

Renato Feder

### **Secretário Executivo**

Vinicius Mendonça Neiva

### **Chefe de Gabinete**

Juliana Velho

### **Coordenador da Coordenadoria de Informação, Tecnologia, Evidências e Matrícula (CITEM)**

Michel Minerbo

### **Coordenador da Coordenadoria Pedagógica (COPEP)**

Daniel Barros

### **Coordenadora da Escola de Formação e Aperfeiçoamento dos Profissionais da Educação do Estado de São Paulo “Paulo Renato Costa Souza”**

Daniela Tessele De Giacomo

### **Coordenador da Coordenadoria de Infraestrutura e Serviços Escolares (CISE)**

Sergio Sobral de Oliveira Neto

### **Coordenadora da Coordenadoria Geral de Recursos Humanos (CGRH)**

Camila Rodrigues Bittencourt

### **Coordenador da Coordenadoria de Orçamento e Finanças (COFI)**

Gabriel Rosa

### **Ouidora**

Camila de Azevedo

### **Chefe da Unidade de Atendimento aos Órgãos de Controle Externo**

Aline Patrícia da Silva e Silva

## Sumário

I. Introdução .....	4
II. Cenário Institucional.....	4
III. Objetivos .....	5
IV. Construção e Execução do Plano de Dados Abertos.....	6
V. Dados Seleccionados para Abertura .....	7
VI. Publicização.....	8
VII. Monitoramento e Comunicação .....	9
VIII. Planos de Ação .....	10
Anexos.....	12

## I. Introdução

O Plano de Dados Abertos da Secretaria da Educação do Estado de São Paulo (Seduc-SP) segue as diretrizes estabelecidas pela legislação estadual, que instituiu a Política de Dados Abertos da Administração Pública direta e autárquica do Estado de São Paulo (Decreto nº 68.769/2024), estabelecendo regras para a disponibilização de dados governamentais em formato aberto, visando a promover a transparência, facilitar o acesso à informação e incentivar o controle social, permitindo o uso e reuso dos dados abertos públicos pela sociedade.

A disponibilização de dados públicos de forma aberta permite seu uso, reutilização e redistribuição por qualquer pessoa, desde que respeitadas as regras de acesso, e traz diversos benefícios para a sociedade. Ao aumentar a transparência governamental, possibilita que os cidadãos acompanhem a gestão dos recursos públicos, reduzindo a corrupção e fortalecendo a confiança nas instituições. Também estimula a participação cidadã, permitindo que a população analise informações, sugira melhorias e contribua para debates públicos, além de compartilhar o poder decisório ao oferecer subsídios para um melhor entendimento do contexto social, político e econômico. Isso fortalece a capacidade da sociedade de exigir políticas e serviços públicos mais eficazes.

Além disso, os dados abertos impulsionam a inovação e o desenvolvimento econômico, possibilitando que empresas e *startups* criem soluções tecnológicas, como aplicativos baseados em dados. Outro impacto relevante está na melhoria dos serviços públicos, pois a análise desses dados permite a identificação de falhas e oportunidades de melhoria em diversas áreas, como na educação pública. Eles também desempenham um papel essencial na fiscalização e no controle social, viabilizando o acompanhamento dos gastos públicos, contratos e políticas governamentais. Por fim, a tomada de decisões baseada em evidências se fortalece com o acesso a um grande volume de dados confiáveis, permitindo análises mais precisas e embasadas, resultando em políticas públicas mais eficazes e alinhadas às necessidades da sociedade.

O Plano de Dados Abertos da Seduc-SP (PDA) estabelece as ações para a implementação e promoção de abertura de dados que estão sob a guarda da Secretaria, pelo período de dois anos. Para isso, o presente documento considera como instrumento de orientação para a sua elaboração o Manual de Elaboração de Planos de Dados Abertos (PDAs) da Controladoria Geral do Estado de São Paulo (CGESP), bem como a legislação específica em parte já citada e abaixo referenciada.

- Lei nº 12.527, de 18 de 4 novembro de 2011
- Decreto nº 68.155, de 09 de dezembro de 2023
- Decreto nº 68.769, de 14 de agostos de 2024
- Resolução CGE nº 14, de 24 de setembro de 2024

## II. Cenário Institucional

A Seduc-SP é responsável por gerenciar a educação pública estadual, criando e implementando políticas, programas e ações para garantir ensino de qualidade. Seu compromisso vai além da administração escolar, buscando sempre aprimorar a gestão pública e garantir maior transparência

em suas atividades. O PDA faz parte desse esforço, permitindo que informações educacionais estejam acessíveis à sociedade.

A missão da Seduc-SP é oferecer uma educação inclusiva e de qualidade para todos os estudantes do estado de São Paulo. A secretaria trabalha para que cada aluno tenha acesso a um ambiente de aprendizado acolhedor, democrático e que favoreça seu desenvolvimento integral. Para isso, adota políticas que melhoram a aprendizagem e garantem o uso eficiente dos recursos educacionais, sempre com foco na qualidade da aprendizagem, com equidade.

Além disso, a Seduc-SP colabora com universidades, centros de pesquisa e organizações da sociedade civil para trazer soluções inovadoras que aprimorem a educação básica. Também investe na formação contínua dos profissionais da educação, oferecendo capacitações e materiais pedagógicos de qualidade. Com essas iniciativas, busca proporcionar aos estudantes paulistas melhores oportunidades de aprendizado e crescimento, preparando-os para um futuro promissor.

A Seduc-SP é responsável pela maior rede de ensino do Brasil, com aproximadamente 5,4 mil escolas e cerca de 3,5 milhões de alunos. A secretaria é composta por diversas unidades e coordenações que trabalham em conjunto para garantir a qualidade da educação, contando com uma rede de ensino com mais de 5 mil escolas, distribuídas por todo o estado. Essas escolas são responsáveis por oferecer educação básica, que inclui o ensino fundamental e médio.

A secretaria conta com aproximadamente 251 mil servidores, distribuídos entre o Quadro do Magistério (QM), o Quadro de Apoio Escolar (QAE) e o Quadro da Secretaria da Educação (QSE). Dentre esses servidores, cerca de 190 mil são professores e 5 mil são diretores de escolas, além do pessoal de coordenação e apoio administrativo.

A secretaria é organizada em 91 Diretorias Regionais de Ensino, que são agrupadas em 16 Polos Regionais. Essas diretorias são responsáveis por coordenar e supervisionar as escolas em suas respectivas regiões, garantindo a implementação das políticas educacionais e o cumprimento das diretrizes estabelecidas pela secretaria.

Para orientar essa estrutura abrangente e complexa, refletindo a dimensão e a importância da rede de ensino que administra, a Seduc-SP conta com um Mapa Estratégico 2023-2026 (**Anexo IV**), ao qual se alinha perfeitamente o presente plano. Dentre os elementos de valor público a serem gerados, segundo essa visão, está o resgate da confiança da sociedade na educação pública. Para alcançar esse objetivo, destaca-se a melhoria do relacionamento com o cidadão, prestando informações tempestivas e precisas, precisamente um dos principais objetos desse PDA.

## III. Objetivos

### Objetivo Geral

O objetivo geral do PDA é promover a abertura dos dados públicos da Seduc-SP, seguindo os princípios de publicidade, transparência e eficiência, assegurando a disponibilização de dados relevantes para a sociedade, fortalecendo a cultura de dados abertos, melhorando a qualidade das informações disponíveis, apoiando a tomada de decisões dos gestores públicos e incentivando o controle social e o desenvolvimento de novas soluções tecnológicas e serviços voltados para a educação.

### **Objetivos Específicos**

- Desenvolver um catálogo de dados públicos, facilitando o acesso a dados educacionais em formato aberto, e disponibilizá-los, priorizando os mais relevantes.
- Melhorar a qualidade dos dados já disponibilizados, garantindo a sua atualização contínua por meio da sustentabilidade dos processos de gestão da informação e de boas práticas de governança de dados.
- Ampliar os processos de transparência ativa e acesso a informações públicas, fomentando o ecossistema de dados abertos na área da educação.
- Conscientizar a sociedade sobre a importância dos dados abertos e seu potencial de uso, estimulando o controle social e a participação cidadã, ao permitir que cidadãos acompanhem e fiscalizem as políticas educacionais.
- Incentivar o desenvolvimento de novas tecnologias, aplicativos e soluções baseadas e informadas por evidências oriundas da abertura dos dados educacionais.

## **IV. Construção e Execução do Plano de Dados Abertos**

As etapas e ações de desenvolvimento e implementação do PDA da Seduc-SP compreendem:

- 1) Definição de Plano de Ação: descrição do projeto em metas e prazos para a elaboração do PDA.
- 2) Sensibilização e Contextualização: comunicação interna à Seduc-SP a respeito do desenvolvimento do PDA e da Política de Dados Abertos.
- 3) Definição de Pontos Focais: nomeação e capacitação de responsáveis em cada área da Seduc-SP para supervisionar a abertura e a manutenção dos dados.
- 4) Atualização do Inventário de Dados: levantamento de todas as bases de dados sob a custódia da Seduc-SP.
- 5) Classificação dos Dados: categorização dos dados em sigilosos, publicáveis, mas não publicados, publicados, mas não abertos, e abertos.
- 6) Consulta Pública: realização de consulta pública para identificar as prioridades da sociedade quanto à abertura de dados.
- 7) Priorização de Abertura: definição de cronograma de abertura baseado no interesse público e na relevância dos dados.
- 8) Definição de Cronogramas: a) de elaboração e sustentação do PDA, b) de abertura de bases, e c) de promoção, fomento, uso e reuso das bases pela sociedade e governo.

- 9) Publicação do PDA: comunicação a todos os agentes públicos da Seduc-SP por meio dos veículos de comunicação interna, e à sociedade por meio dos canais de transparência e site institucional da secretaria.
- 10) Publicação das Bases de Dados: garantir que os dados sejam publicados de acordo com os padrões estabelecidos no Decreto nº 68.769/2024.
- 11) Revisão e Implementação da Governança de Dados: estabelecimento de alçadas, competências e do Comitê de Governança de Dados da Seduc-SP.
- 12) Promoção das Ações de Fomento: incentivo ao uso e ao reuso das bases da Seduc-SP por governos, públicos de interesse e pela sociedade, em geral.
- 13) Acompanhamento Contínuo do PDA: cumprimento do cronograma de abertura de bases, ações de fomento e de sustentabilidade do PDA.

## V. Dados Selecionados para Abertura

A definição das bases de dados candidatas à abertura e sua priorização foi baseada nos seguintes critérios:

- Relevância pública e interesse social.
- Dados com maior potencial de reutilização pela sociedade e pela administração pública.
- Dados alinhados com as políticas públicas estratégicas da Seduc-SP.

Desse modo, de todas as bases inventariadas pela Seduc-SP, com diferentes níveis de maturidade em termos de gestão e com ampla gama de classificações, que totalizavam 29 conjuntos próprios de dados no início de 2025, as seguintes 14 foram escolhidas para figurarem no PDA 2025-2027, conforme cronograma de abertura.

Além de atender aos critérios escolhidos, a priorização levou em consideração a relevância atribuída pela sociedade a cada conjunto de dados da Seduc-SP. Uma consulta pública, coordenada pela CGE-SP entre 03 e 14 de fevereiro de 2025, foi realizada para esse fim, com os resultados da matriz de priorização abaixo, a partir dos votos dos cidadãos e cuja pontuação é ponderada pelo número abaixo da qualificação.

Conjunto de dados	Muito relevante (5)	Relevante (4)	Relevância moderada (3)	Pouco relevante (2)	Sem relevância (1)	Índice	Ordem
Escolas ativas	442	111	22	12	5	2749	1
IDESP por escola	440	109	23	14	9	2742	2
Matrículas	415	119	40	13	3	2700	3
SARESP (microdados)	407	123	42	12	10	2687	4
Concluintes da Ed. Básica	405	120	41	15	8	2666	5

Dependências físicas das escolas	399	119	48	19	10	2663	6
Fluxo escolar	381	142	41	16	10	2638	7
Servidores ativos	388	123	46	24	16	2634	8
Diplomas	389	125	46	16	12	2627	9
Organograma e servidores alocados	353	143	64	19	14	2581	10
Turmas (classes ativas e encerradas)	354	127	76	28	10	2572	11
Carga horária de professores	364	127	52	27	21	2559	12
Equipamentos das escolas	348	139	62	27	17	2553	13
Profissionais: cargos e vínculos	319	148	67	40	20	2488	14

## VI. Publicização

As bases de dados catalogadas seguindo a nomenclatura utilizada no PDA e deverão ser publicadas nos portais específicos até centralização em ambiente de produção a ser desenvolvido pela CGE SP - ou orientação superveniente -, com os padrões definidos pela legislação específica, incluindo:

- Nome da base de dados.
- Descrição detalhada.
- Frequência de atualização.
- Formatos dos arquivos (preferencialmente formatos abertos).
- Unidade ou setor responsável pela base de dados.

Serão utilizados exclusivamente, ou concomitantemente quando geridos com outros órgãos, os seguintes portais e canais de transparência ativa para abertura dos dados tratados por este PDA.

- Portal da Transparência da Educação (Seduc-SP)  
<https://transparencia.educacao.sp.gov.br/>
- Dados Abertos da Educação (Seduc-SP)  
<https://dados.educacao.sp.gov.br/>
- Portal da Seduc-SP  
<https://www.educacao.sp.gov.br/>
- Portal da Transparência (Poder Executivo do Estado de São Paulo)  
<https://www.transparencia.sp.gov.br/>
- Governo Aberto SP (CGE SP)  
<https://www.governoaberto.sp.gov.br/>

## VII. Monitoramento e Comunicação

A Seduc-SP instituirá um processo contínuo de monitoramento das bases de dados abertas, garantindo a atualização regular e a correção de eventuais inconsistências. O cronograma de abertura será monitorado pela Controladoria-Geral do Estado de São Paulo, conforme disposto no Decreto nº 68.769/2024.

O PDA tem como princípio garantir que as informações mais importantes para a sociedade sejam publicadas o mais rápido possível, sempre em formatos acessíveis e de livre uso. Caso existam limitações, como restrições de acesso ou questões de qualidade dos dados, essas informações serão comunicadas de forma clara.

Além disso, qualquer problema identificado nos dados será acompanhado de perto, e a Seduc-SP trabalhará continuamente para propor e implementar melhorias. O objetivo é assegurar que as informações disponibilizadas sejam cada vez mais completas, confiáveis e úteis para a sociedade.

A implementação do PDA da Seduc-SP, incluindo sua governança e eventuais revisões, será amplamente divulgada dentro da Secretaria por meio dos canais de comunicação interna e, para a sociedade, através do portal oficial e das redes sociais da Seduc-SP. Além disso, sempre que novas bases de dados forem disponibilizadas, a divulgação será feita por meio de ações de comunicação planejadas, garantindo que a população tenha acesso às informações de forma clara e acessível.

Como parte dessas ações, a Seduc-SP produzirá notícias e materiais explicativos, incluindo entrevistas com os responsáveis pelos dados, para detalhar melhor o conteúdo disponibilizado e incentivar seu uso pela sociedade. Caso os cidadãos queiram enviar sugestões, solicitar informações ou relatar problemas técnicos nos dados publicados, poderão utilizar os canais oficiais da Secretaria, garantindo um espaço aberto para a participação e aprimoramento contínuo do plano.

Dentre esses canais de transparência passiva, destacam-se:

- Central de Atendimento

<https://atendimento.educacao.sp.gov.br/>

Recebe ligações por meio do Canal de Atendimento **0800 77 000 12** e faz atendimento a solicitações oriundas do Portal de Atendimento.

- Ouvidoria e Sistema Integrado de Informações ao Cidadão (e-SIC) (Fala SP)

<https://fala.sp.gov.br/>

A Ouvidoria também pode ser acionada pelo telefone **(11) 2075-4215, das 8h às 17h, de segunda a sexta-feira**.

*Abaixo, os endereços antigos da Ouvidoria e do e-SIC, que permanecem ativos somente para a consulta de demandas realizadas até 12/05/24. Qualquer manifestação a partir de 13/05/24, deve ser encaminhada por meio dos mecanismos acima.*

- Ouvidoria da Seduc-SP

<https://www.educacao.sp.gov.br/institucional/ouvidoria/>

- Sistema Integrado de Informações ao Cidadão (e-SIC)

<http://www.sic.sp.gov.br/>

Por outro lado, o responsável internamente pela sustentação do plano será a autoridade designada nos termos do artigo 7º do Decreto nº 68.769/2024, que responderá por:

- i) *assegurar o cumprimento das normas relativas à publicação de dados abertos;*
- ii) *monitorar a implementação do Plano de Dados no seu respectivo órgão ou entidade;*
- iii) *elaborar relatório anual sobre o cumprimento do PDA.*

Isso incluirá, sempre que necessário, propor melhorias acerca dos dados disponibilizados e a incorporação de produtos de consultoria externa a ser contratada para apoiar a Seduc-SP na qualificação e implementação do seu PDA. Esse trabalho terá como produtos, dentre outros, aqueles a seguir discriminados, cujo cronograma de entregas estará circunscrito ao prazo deste plano.

- Revisão do Inventário e Catálogo Geral
- Política de Governança de Dados e Comitê de Governança
- Revisão do Plano de Dados Abertos
- Arquitetura da Informação para Portal / Hub de Dados
- Implementação da Versão Revisada do Plano de Dados Abertos e Manual de Capacitação Básica

## VIII. Planos de Ação

Para garantir uma implementação eficiente do PDA, a Seduc-SP organizará suas ações em três cronogramas distintos. O primeiro, de **abertura de bases**, detalha a programação para a liberação gradual dos conjuntos de dados, priorizando aqueles de maior interesse público. Além desses, outros poderão ser inseridos ao longo da vigência do Plano.

O segundo, voltado à **promoção, fomento, uso e reuso das bases**, tem como objetivo incentivar tanto a sociedade quanto o próprio governo a utilizarem os dados de forma ativa. Isso inclui ações de divulgação, parcerias e a criação de conteúdos que facilitem a compreensão e o uso das informações, ampliando seu impacto positivo na gestão educacional e na participação social.

Por fim, o de **monitoramento e sustentabilidade do PDA**, estabelece as etapas para a criação, atualização e governança do plano, assegurando que ele esteja sempre alinhado às diretrizes de transparência e boas práticas de gestão de dados. Esse cronograma envolve a definição das bases a serem abertas, a estruturação dos processos internos e a capacitação das equipes responsáveis.

- 1) Abertura de Dados: definir metas e prazos para a abertura de cada conjunto de dados.

Conjunto de dados	2º Trim. 2025 (JUN)	3º Trim. 2025 (SET)	4º Trim. 2025 (DEZ)	1º Trim. 2026 (MAR)	2º Trim. 2026 (JUN)	3º Trim. 2026 (SET)	4º Trim. 2026 (DEZ)	1º Trim. 2027 (MAR)
Escolas ativas								
IDESP por escola								
Matrículas								
SARESP (microdados)								

Concluintes da Ed. Básica								
Dependências físicas das escolas								
Fluxo escolar								
Servidores ativos								
Diplomas								
Organograma e servidores alocados								
Turmas (classes ativas e encerradas)								
Carga horária de professores								
Equipamentos das escolas								
Profissionais: cargos e vínculos								

2) Promoção do Uso dos Dados: realizar campanhas de sensibilização para incentivar o uso e o reúso dos dados pela sociedade, agentes públicos e pesquisadores.

Ação de Promoção	2º Trim. 2025 (JUN)	3º Trim. 2025 (SET)	4º Trim. 2025 (DEZ)	1º Trim. 2026 (MAR)	2º Trim. 2026 (JUN)	3º Trim. 2026 (SET)	4º Trim. 2026 (DEZ)	1º Trim. 2027 (MAR)
Divulgação de abertura de bases								
Chamada redes sociais sobre uso								
Consulta Pública								
1º Hackathon da Educação Paulista								

3) Monitoramento e Sustentabilidade do PDA: publicar relatórios anuais sobre o progresso da implementação do PDA e sobre a adesão às normas estabelecidas.

Ação de Manutenção	2º Trim. 2025 (JUN)	3º Trim. 2025 (SET)	4º Trim. 2025 (DEZ)	1º Trim. 2026 (MAR)	2º Trim. 2026 (JUN)	3º Trim. 2026 (SET)	4º Trim. 2026 (DEZ)	1º Trim. 2027 (MAR)
Monitoramento do PDA								
Revisão do cadastro de responsáveis								
Rodadas de revisão da qualidade								
Relatório anual do PDA								

## Anexos

- I. Inventário de bases de dados do órgão
- II. Devolutiva da Consulta Pública
- III. Referências
- IV. Mapa Estratégico da Seduc-SP (2023-2026)

### Anexo I Inventário de bases de dados do órgão

Conjunto de Dados	Fonte	Unid. Responsável	Freq. Atualização	Site / Portal
Escolas	Sistema de Cadastro de Escolas	SEDUC/CITEM/DEINF/CGAB; SEDUC/CITEM/DGREM/CEDEP	Diária	Portal de Dados Abertos Educação
Dependências Físicas das Escolas	Sistema de Cadastro de Escolas	SEDUC/CITEM/DEINF/CGAB; SEDUC/CISE	Diária	Portal de Dados Abertos Educação
Turmas	Sistema de Cadastro de Alunos	SEDUC/CITEM/DEINF/CGAB; SEDUC/CITEM/DGREM/CEDEP	Diária	Portal de Dados Abertos Educação
Alunos	Sistema de Cadastro de Alunos	SEDUC/CITEM/DEINF/CGAB; SEDUC/CITEM/DGREM/CEMAT	Diária	Não se aplica
Matrículas	Sistema de Cadastro de Alunos	SEDUC/CITEM/DEINF/CGAB; SEDUC/CITEM/DGREM/CEMAT	Diária	Portal de Dados Abertos Educação
Profissionais	Recursos Humanos - Funcional	SEDUC/CGRH	Diária	Não se aplica
Servidores Ativos	Recursos Humanos	SEDUC/CGRH	Diária	Portal de Dados Abertos Educação
Carga Horária	Recursos Humanos - Carga Horária	SEDUC/CGRH	Diária	Portal de Dados Abertos Educação
SARESP - Provão Paulista Seriado	VUNESP	SEDUC/COPEP/DAVED	Anual	Portal de Dados Abertos Educação
IDESP	VUNESP / Sistema de Cadastro de Alunos	SEDUC/CITEM/CEIND; SEDUC/COPEP/DAVED	Anual	Portal de Dados Abertos Educação
Fluxo Escolar	Sistema de Cadastro de Alunos	SEDUC/CITEM/CEIND	Anual	Portal de Dados Abertos Educação
Notas Fiscais	Financeiro	SEDUC/COFI	Diária	Portal de Dados Abertos Educação
Profissionais - Cargos e Vínculos	Recursos Humanos	SEDUC/CGRH	Diária	Portal de Dados Abertos Educação
Ocupantes de Cargos e Função de Chefia	Recursos Humanos	SEDUC/CGRH	Mensal	Página Secretaria da Educação do Estado de São Paulo
Inventário - Catálogo	Diversas	SEDUC/CITEM/CEIND	Não se aplica	Portal de Dados Abertos Educação

Cardápio	Planilha de Controle Interno	SEDUC/CISE/DAESC	Mensal	Portal de Dados Abertos Educação
Frequência dos Alunos	Sistema Diário de Classe / Sala do Futuro	SEDUC/CITEM/DGREM/CVESC	Diária	Plataforma Interna
Equipamentos	Sistema de Cadastro de Escolas	SEDUC/CITEM/DGREM/CIEQ	Diária	Portal de Dados Abertos Educação
Fechamento de Bimestre	Sistema Diário de Classe / Sala do Futuro	SEDUC/CITEM/DGREM/CVESC	Diária	Plataforma Interna
Organograma	Recursos Humanos	SEDUC/CGRH	Mensal	Página Secretaria da Educação do Estado de São Paulo
Transporte Escolar	Serviços Escolares / Transporte Escolar	SEDUC/CISE/DEST/CTESC	Diária	Plataforma Interna
Meritocracia	Recursos Humanos	SEDUC/CGRH	Anual	Plataforma Interna
Registro de Aula	Sistema Diário de Classe / Sala do Futuro	SEDUC/CITEM/DGREM/CVESC; SEDUC/COPEDE/DECEGEP	Diária	Plataforma Interna
Rendimento	Sistema de Cadastro de Alunos	SEDUC/CITEM/DGREM/CVESC; SEDUC/CITEM/DEINF/CGAB	Diária	Plataforma Interna
Concluintes	Sistema de Vida Escolar	SEDUC/CITEM/DGREM/CVESC	Diária	Plataforma Interna
Diploma	Sistema de Vida Escolar	SEDUC/CITEM/DGREM/CVESC	Diária	Plataforma Interna
Reclassificação	Sistema de Cadastro de Alunos	SEDUC/CITEM/DGREM/CVESC	Diária	Plataforma Interna
Convênios	Sistema de Cadastro de Alunos e Sistema de Cadastro de Escolas	SEDUC/COFI/DECONV	Anual	Portal de Dados Abertos Educação
Contratos	Sistema Financeiro	SEDUC/COFI	Diária	Portal de Dados Abertos Educação

**Anexo II**  
**Devolutiva da Consulta Pública**

<b>Bases de dados</b>	<b>Muito Relevante (5)</b>	<b>Relevante (4)</b>	<b>Relevância moderada (3)</b>	<b>Pouco relevante (2)</b>	<b>Sem relevância (1)</b>	<b>Total</b>
Diploma - Informação sobre a certificação dos exames supletivos e ENCCEJA	389	125	46	16	12	588
Concluintes - Informação sobre a publicação de alunos concluintes da Educação Básica Estadual (validação de conclusão)	405	120	41	15	8	589
Escolas - Informações de Escolas Ativas	442	111	22	12	5	592
Dependências Físicas das Escolas - Informações sobre estrutura e quantidade de dependências escolares	399	119	48	19	10	595
Turmas - Informações de Classes Ativas e Encerradas	354	127	76	28	10	595
Matrículas - Informações de Matrículas de Alunos	415	119	40	13	3	590
Servidores Ativos - Informações Sobre Funcional de Profissionais da Educação	388	123	46	24	16	597
Carga Horária - Informações Sobre Carga Horária de Professores	364	127	52	27	21	591
SARESP - Provão Paulista Seriado - Microdados com os resultados individuais dos alunos ao longo do período avaliado no SARESP, avaliação anual promovida pela SEDUC/SP. Em 2023, foi instituí...	407	123	42	12	10	594
IDESP - Índice de Desenvolvimento da Educação do Estado de São Paulo (IDESP) por Escola	440	109	23	14	9	595
Fluxo Escolar - O fluxo escolar é medido pela taxa média de aprovação, reprovação e abandono em cada etapa da escolarização, sendo elas as séries iniciais e séries finais do Ensino Fundamental	381	142	41	16	10	590
Profissionais - Cargos e Vínculos - Informações sobre os servidores, os empregados públicos e os militares, incluídos nome e detalhamento dos vínculos funcionais	319	148	67	40	20	594
Equipamentos - Informações sobre Computadores de Mesa, Portáteis e Tablets da Escola, Internet, Impressoras etc.	348	139	62	27	17	593
Organograma - Informação sobre a estrutura organizacional da Secretaria da Educação e servidores alocados	353	143	64	19	14	593
IDESP - Índice de Desenvolvimento da Educação do Estado de São Paulo (IDESP) por Escola	24	3	1	0	0	28
Fluxo Escolar - O fluxo escolar é medido pela taxa média de aprovação, reprovação e abandono em cada etapa da escolarização, sendo elas as séries iniciais e séries finais do Ensino Fundamental.	24	3	0	1	0	28
Profissionais - Cargos e Vínculos - Informações sobre os servidores, os empregados públicos e os militares, incluídos nome e detalhamento dos vínculos funcionais	18	7	2	2	0	29
Equipamentos - Informações sobre Computadores de Mesa, Portáteis e Tablets da Escola, Internet, Impressoras etc.	17	9	3	0	0	29
Organograma - Informação sobre a estrutura organizacional da Secretaria da Educação e servidores alocados	18	4	5	1	1	29

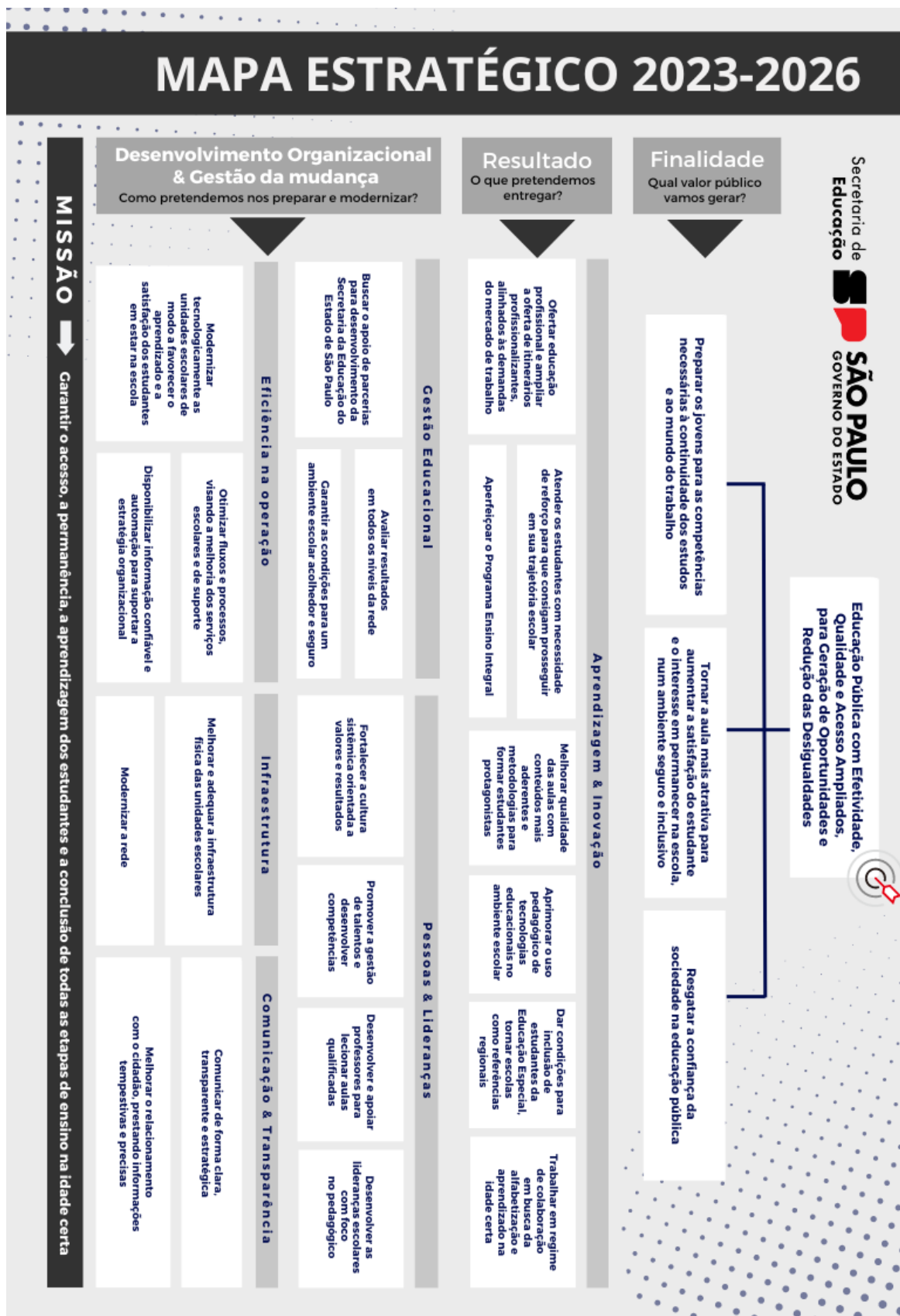
<b>Bases de dados</b>	<b>Muito Relevante (5)</b>	<b>Relevante (4)</b>	<b>Relevância moderada (3)</b>	<b>Pouco relevante (2)</b>	<b>Sem relevância (1)</b>	<b>TOTAL</b>
Diploma - Informação sobre a certificação dos exames supletivos e ENCCEJA	66%	21%	8%	3%	2%	100%
Concluintes - Informação sobre a publicação de alunos concluintes da Educação Básica Estadual (validação de conclusão)	69%	20%	7%	3%	1%	100%
Escolas - Informações de Escolas Ativas	75%	19%	4%	2%	1%	100%
Dependências Físicas das Escolas - Informações sobre estrutura e quantidade de dependências escolares	67%	20%	8%	3%	2%	100%
Turmas - Informações de Classes Ativas e Encerradas	59%	21%	13%	5%	2%	100%
Matrículas - Informações de Matrículas de Alunos	70%	20%	7%	2%	1%	100%
Servidores Ativos - Informações Sobre Funcional de Profissionais da Educação	65%	21%	8%	4%	3%	100%
Carga Horária - Informações Sobre Carga Horária de Professores	62%	21%	9%	5%	4%	100%
SARESP - Provão Paulista Seriado - Microdados com os resultados individuais dos alunos ao longo do período avaliado no SARESP, avaliação anual promovida pela SEDUC/SP. Em 2023, foi instituí...	69%	21%	7%	2%	2%	100%
IDESP - Índice de Desenvolvimento da Educação do Estado de São Paulo (IDESP) por Escola	74%	18%	4%	2%	2%	100%
Fluxo Escolar - O fluxo escolar é medido pela taxa média de aprovação, reprovação e abandono em cada etapa da escolarização, sendo elas as séries iniciais e séries finais do Ensino Fundamental.	65%	24%	7%	3%	2%	100%
Profissionais - Cargos e Vínculos - Informações sobre os servidores, os empregados públicos e os militares, incluídos nome e detalhamento dos vínculos funcionais	54%	25%	11%	7%	3%	100%
Equipamentos - Informações sobre Computadores de Mesa, Portáteis e Tablets da Escola, Internet, Impressoras etc.	59%	23%	10%	5%	3%	100%
Organograma - Informação sobre a estrutura organizacional da Secretaria da Educação e servidores alocados	60%	24%	11%	3%	2%	100%
IDESP - Índice de Desenvolvimento da Educação do Estado de São Paulo (IDESP) por Escola	86%	11%	4%	0%	0%	100%
Fluxo Escolar - O fluxo escolar é medido pela taxa média de aprovação, reprovação e abandono em cada etapa da escolarização, sendo elas as séries iniciais e séries finais do Ensino Fundamental	86%	11%	0%	4%	0%	100%
Profissionais - Cargos e Vínculos - Informações sobre os servidores, os empregados públicos e os militares, incluídos nome e detalhamento dos vínculos funcionais	62%	24%	7%	7%	0%	100%
Equipamentos - Informações sobre Computadores de Mesa, Portáteis e Tablets da Escola, Internet, Impressoras etc.	59%	31%	10%	0%	0%	100%
Organograma - Informação sobre a estrutura organizacional da Secretaria da Educação e servidores alocados	62%	14%	17%	3%	3%	100%

### Anexo III

#### Referências

- Lei nº 12.527, de 18 de 4 novembro de 2011  
([https://www.planalto.gov.br/ccivil\\_03/\\_ato2011-2014/2011/lei/l12527.htm](https://www.planalto.gov.br/ccivil_03/_ato2011-2014/2011/lei/l12527.htm))
- Decreto nº 68.155, de 09 de dezembro de 2023  
<https://www.al.sp.gov.br/repositorio/legislacao/decreto/2023/decreto-68155-09.12.2023.html>
- Decreto nº 68.769, de 14 de agostos de 2024  
<https://www.al.sp.gov.br/repositorio/legislacao/decreto/2024/decreto-68769-14.08.2024.html>
- Resolução CGE nº 14, de 24 de setembro de 2024  
<https://admin.sggd.sp.gov.br/dx/api/dam/v1/collections/2a01ba55-03b4-480d-a53b-0cf67a59886d/items/1687222a-c3b8-4096-a219-c05c320eeb71/renditions/6ba0a106-a7d3-4e67-8b96-80154dff70fc?binary=true>
- Manual de Elaboração de Planos de Dados Abertos (PDAs) da Controladoria Geral do Estado de São Paulo (CGE SP)  
<https://admin.sggd.sp.gov.br/dx/api/dam/v1/collections/560d54f6-4d86-46b4-9547-b6c7b1c0f5a7/items/de3c39a1-126b-4b01-922b-4f473f3261e0/renditions/cd95b94e-c38a-45e5-9c39-f8fd28af2722?binary=true>
- Manual de Elaboração de Planos de Dados Abertos (PDAs) – Controladoria-Geral da União - julho/2020  
<https://www.gov.br/cgu/pt-br/centrais-de-conteudo/publicacoes/transparencia-ublica/arquivos/manual-pda.pdf>

Anexo IV  
Mapa Estratégico da Seduc-SP (2023-2026)



**Aprendizagem & Inovação**

**Gestão Organizacional & Gestão da mudança**  
Como pretendemos nos preparar e modernizar?

**Gestão Educacional**

**Pessoas & Lideranças**

**Buscar o apoio de parcerias para desenvolvimento da Secretaria da Educação do Estado de São Paulo**

**Avaliar resultados em todos os níveis da rede**

**Fortalecer a cultura sistêmica orientada a valores e resultados**

**Modernizar tecnologicamente as unidades escolares de modo a favorecer o aprendizado e a satisfação dos estudantes em estar na escola**

**Garantir as condições para um ambiente escolar acolhedor e seguro**

**Promover a gestão de talentos e desenvolver competências**

**Disponibilizar informação confiável e automação para suportar a estratégia organizacional**

**Otimizar fluxos e processos, visando a melhoria dos serviços escolares e de suporte**

**Melhorar e adequar a infraestrutura física das unidades escolares**

**Modernizar a rede**

**Modernizar a rede**

**Desenvolver e apoiar professores para lecionar aulas qualificadas**

**Desenvolver as lideranças escolares com foco no pedagógico**

**Comunicar de forma clara, transparente e estratégica**

**Melhorar o relacionamento com o cidadão, prestando informações tempestivas e precisas**

**MISSÃO** → **Garantir o acesso, a permanência, a aprendizagem dos estudantes e a conclusão de todas as etapas de ensino na idade certa**